

tél

+(213) 05 52 39 25 65

+(213) 06 62 37 64 94

e-mail

support@softdz.com

## **Stocks & Commercial**

# **PARAMETRAGE DE LA GESTION DE STOCKS**

## DEPOTS, MAGASINS ET EMPLACEMENTS

### Entités de stockage

Dans DjaSoft stocks & commercial les entités de stockage des articles peuvent être nommées dépôts ou magasins au sein desquels des emplacements de stockage sont créés et auquel les stocks des articles seront affectés. Ceci n'est pas obligatoire si l'on ne pas besoin de gérer les emplacements dans une édition multi-dépôts ou multi-stock du logiciel. Ce n'est aussi pas le cas dans une édition mono-dépôt ou mono-stocks (standard) où les mouvements de stocks s'opèrent dans un dépôt ou magasin fictif seulement la traçabilité du stock de l'article y est visible.

Dans le cas où l'on doit gérer des emplacements de stockage, leurs organisations, au sein d'un dépôt ou d'un magasin, doit être définie avant de commencer à créer les pièces commerciales et donc à générer des lignes de mouvements de stocks.

A la création d'un article géré en stocks, celui-ci sera affecté au dépôt/magasin central (principal) au sein duquel les mouvements de stocks de l'article sont opérés. Il est possible de modifier cette affectation à l'onglet Stocks de la fiche article de sorte que les mouvements s'opèrent au sein de la nouvelle affectation qui deviendra le dépôt/magasin principal de l'article à la condition d'avoir effectué un transfert de stocks de l'article vers cette nouvelle affectation(dépôt/magasin).

Les mouvements de stocks dans DjaSoft stocks & commercial s'opèrent **par type de pièces commerciales** relativement au **stockage** (entrées de stocks) et au **déstockage** (sorties de stocks) de marchandises d'un article situé dans un dépôt ou magasin à un emplacement précis ou pas.

Les mouvements dans le logiciel est basée sur un paramétrage de un des 2 **modes de gestion de stocks** :

1)- mode automatique : à la création de la pièce commerciale le stockage/déstockage des stocks des articles s'opèrent automatiquement et des lignes de mouvements sont enregistrées dans la table des mouvements.

2)- mode différé : à la création de la pièce commerciale, le stockage/déstockage des stocks articles est enregistré dans la table des encours en attente de la validation du mouvement par l'utilisateur.

Trois types de pièces (à paramétrer) interviennent lors du stockage et du déstockage, à la vente et à l'achat dans ces opérations de mouvements à savoir :

- commande client et fournisseur
- livraison client et fournisseur
- facture client et fournisseur

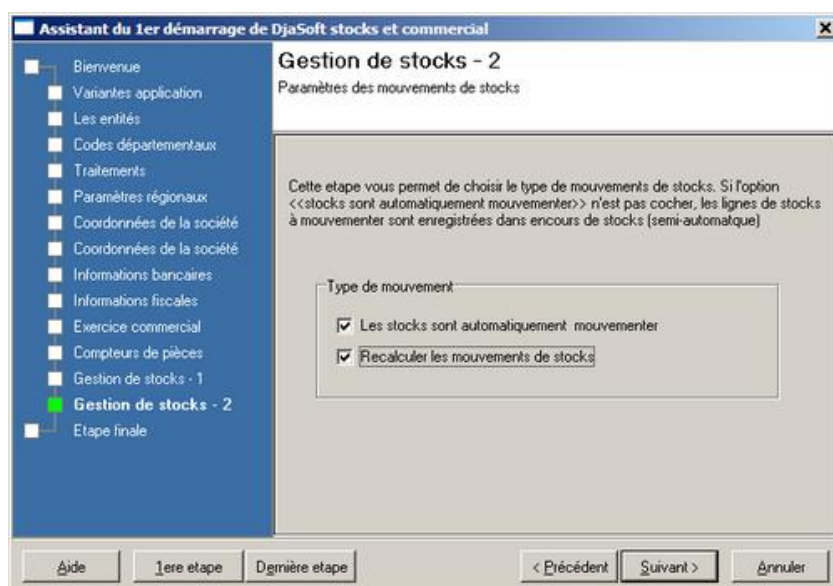
Suivant la règle de gestion de stocks de la société ou du magasin (selon l'édition utilisée du logiciel), on peut stocker/déstocker à la commande, à la livraison ou à la facturation.

Seuls les stocks des articles générés pour **un type de pièce paramétré** seront pris en compte par le programme pour les mouvements.

Ce paramétrage est proposé par l'assistant du 1<sup>er</sup> démarrage à la 1<sup>ere</sup> exécution du logiciel après l'installation. Ce paramétrage peut être effectué dans l'assistant mais on peut le modifier par la suite à l'onglet Stocks dans Paramètres de la société du menu Dossiers



Paramétrer le type de pièces dans l'assistant (figure 1)



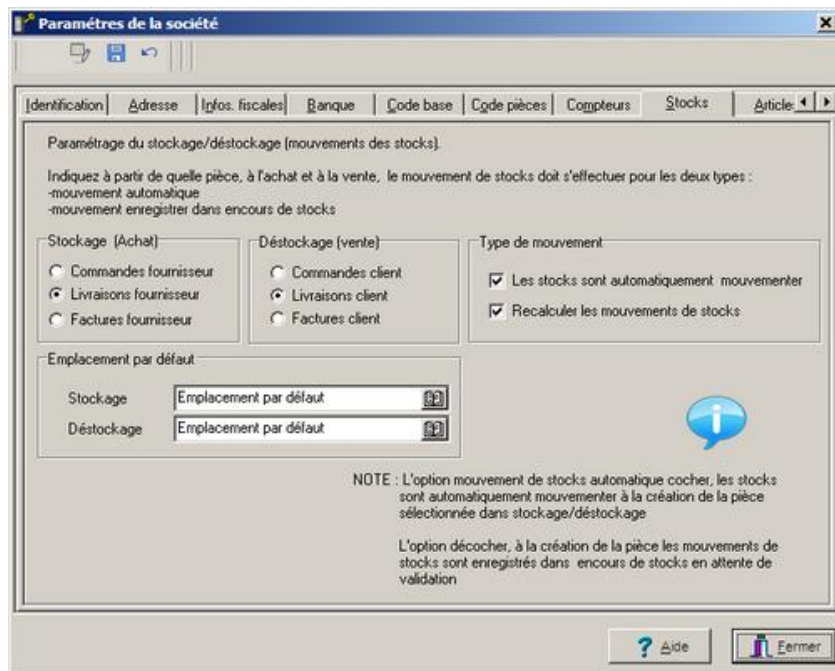
Paramétrer le mode de gestion de stocks (figure 2)

C'est à cet onglet (figure 3) que l'on doit, indiquer au programme, le **mode de gestion de stock** et le **type de pièce commerciale** à partir duquel il stockera ou déstockera les stocks des articles.

- zone Stockage on doit indiquer sur quelle pièce on stock la marchandise
- zone Déstockage on doit indiquer sur quelle pièce on déstocke la marchandise

-zone type de mouvement :

1ere case cocher, les mouvements sont automatique sinon les mouvements sont mis en attentes de validation dans Encours de stocks accessible via le menu Stocks.  
2eme case cocher, après le mouvement stocks seront recalculés. Il n'est pas recommandé de l'activer si la table des mouvements prend du volume au fur et à mesure.



Paramètres de la société (figure 3)

### Emplacements par défaut (facultatif)

Si les emplacements de stockage au sein du dépôt sont gérés dans le logiciel on doit le préciser dans « Emplacement par défaut » pour le stockage et celui du déstockage. (figure 3)

### **NOTE :**

**Il n'est pas obligatoire d'avoir le même type de pièce commerciale au stockage et au déstockage. Par exemple on peut stocker à la livraison fournisseur et déstocker à la facturation client**

Si le stock d'un article est reparti dans plusieurs dépôts dont le dépôt principal est **X** au sein duquel s'opèrent les mouvements, en création de pièces commerciale associées au type de pièce de stockage/déstockage paramétrée, il est possible d'opéré les mouvements depuis le dépôt **Y** en changeant le dépôt dans la colonne stockage ou déstockage dans le fiche de saisie.

### **MOUVEMENTS DE STOCKS DIFFERES**

Lorsque le **mode de gestion de stocks** n'est pas sur automatique, les stocks sont enregistrés dans la table des encours de stocks. Pour mouvementer (valider) le stockage/déstockage, on doit accéder à l'écran "Encours des Stocks" du menu Stocks. L'écran Encours des stocks permet d'afficher les articles dont les stocks, en entrée et en sortie, sont en attentes d'être mouvementer par l'utilisateur. Cet écran, se remplit au fur et à mesure que les pièces commerciales sont générés et, seules les lignes de ces pièces correspondant au paramétrage du stockage/déstockage dans paramètres de la société sont pris en compte.

Encours des stocks

Filtre par :  Article  N° de pièce

Type de mouvement :  Entrée  Sortie  Tous

Cochez tous

Traitement		Article						Pièce		
ID	Valider	Article	Code	Dépot	Qté	Type mvt	Nomenclature	N° Pièce	Date pièce	Tier
108	<input type="checkbox"/>	Pompe à vide Peugeot PARTNER	AP0004	DP0001	1,000	Sortie		FA0012	03/05/2011	CLO
109	<input type="checkbox"/>	NOKIA	AP0001	DP0001	2,000	Sortie		BL0014	10/05/2011	CLO
110	<input type="checkbox"/>	Canon PB-MA Pix9000 - jet d'encre (USB 2.0)	AP0006	DP0001	1,000	Sortie		BL0014	10/05/2011	CLO
111	<input type="checkbox"/>	Micro processeur 1.8 GHz, cache 256 Ko	AP0012	DP0001	1,000	Sortie		BL0014	10/05/2011	CLO

5,00

Mode de mouvement de stocks vente, par pièce de : LIVRAISON  
 Mode de mouvement de stocks achat, par pièce de : LIVRAISON

Encours de stocks (figure 4)